

こがねや通信

ゆかり野

第38号

ゆかり野とは、
小誌が人と人のご縁（ゆかり）を大切にしたい、
という弊社の願いを表しています。

ムラサキシキブ

「紫色のおいしそうな仁丹みたい。」

2016.9.28 絵 群馬直美



特集

「多肉植物を楽しもう」

◎心を育てることも仏教塾

口も心もきかずつけない

◎特別企画

第7回

「お護摩と精進料理を味わう会

◎アタマの体操クイズ&抽選プレゼント

多肉植物を楽しもう!

体の中にたくさんの水分を蓄え、葉や茎が厚く丸くなっている多肉植物。その不思議な形にはなぜか心惹かれるものがあります。何日も水を与えなくても生きていられるので忙しい人でも大丈夫。育て方のコツをご紹介します。

紅葉が楽しめる



エケベリア

色鮮やかな葉が重なり、まるでお花のような形が人気。初春～夏には色鮮やかな小さい花を咲かせたり、美しい紅葉も楽しめます。

お世話が簡単



十二の巻

アロエのような形をしていて、とがった葉には白い縞々がひろがっています。強く育てやすいタイプで世話が簡単なので、忙しい人におすすめです。

色が変わる



カシミアバイオレット

葉が成長し、日を浴びるにつれて濃赤紫色に変化していきます。夏場に成長が止まり、冬場によく成長する冬型種の一つです。

[育てかた] 枯らさないためのポイント

1. 直射日光NG・風通しの良い場所

置くのに適した場所は、真夏の直射日光を避けられる明るい日陰で風通しの良い場所です。冬の屋外は寒すぎるので、室内の日当たりと風通しの良い窓辺などの環境が適しています。

2. 雨に当たらない軒下に

休眠期に雨に当たると傷んでしまう種もありますので、性質がわからないうちは軒下などに置くのが安心です。



3. 土が乾燥したら水

多肉植物が最も成長するのは、おもに春と秋です。休眠期を迎える夏と冬はひと月に一度程度の水やりで十分です。

簡単

寄せ植えにチャレンジ!

小さな鉢に植えただけでもかわいい多肉植物ですが、鉢を工夫したり寄せ植えにしてみると自分だけのオリジナルの楽しみ方がひろがります。

用意するもの

- 小さな植木鉢 (水切りできる器)
- 麻布 (鉢の穴を覆う)
- 多肉植物用の土
- スプーン、ヘラ、ピンセットなど
- 多肉植物各種の苗

POINT

- ✓ 元気な苗を選ぶ (葉や新芽がキレイ)
- ✓ 穴の空いた器に
- ✓ 水はけの良い土

STEP1



鉢の準備

穴の空いた鉢に麻布を敷いて、多肉植物用の土を浅目に入れます。

[今回使用した苗]
グリーンネックレス、パキフィツム、
クラッスラ、エケベリア

配置

苗の根をかるくほぐし、バランスをみながら配置します。整えたら根元まで土を入れます。

STEP2



STEP3



完成

最後にたっぷりのお水をあげてから、窓辺に飾って楽しみましょう。

心を育てる

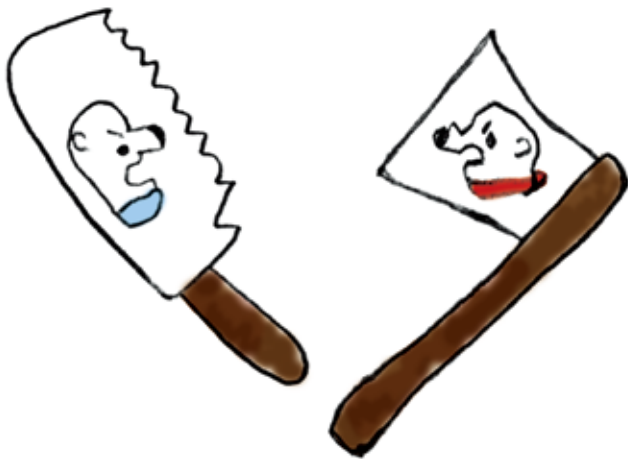
こども仏教塾

子どもたちに知ってほしい「本当に大事なこと」を伝える
お釈迦さま(ブツダ)の言葉を紹介します。

ひと
人のわる口を言うたびに、

じぶん
自分の心に、

きずがふえてしまおうよ





くち ころ 口も心もきずつけない

くち なか
口の中には、するどいはのついたおのがある、とブツダは言っています。おのというのは、木をきったり、けずったりする。大きくて太いナイフみたいなもの。人のわる口を言う人は、わる口を言うたびに、その見えないおので、自分の口の中をきっているのです。

くち ひと
わる口がすきな人は、自分では気がついていなければ、口の中はきずだらけ、ちだらけなのです。そして、心もきずだらけです。わる口を言われた人は、もつと心がきずつけられています。自分の心も、人の心もきずつけないために、人のわる口は言わないことです。

口の中の斧で自分を斬るというブツダのたとえば、人の悪口を言っていると、清い心を自分で傷つけ、口で語ることもどんどん汚れて、悪いことばが多くなることを戒めるものです。仏教の「十善戒」(守るべき十の教え)にある「不両舌」とは二枚舌を使わないこと、人の悪口を言わないことです。両舌とは両刃の斧のことでもあります。悪口は相手を傷つけ、自分の心も汚してしまふことを教えますしやう。

“人生を心安らかに幸福に生きるための知恵”として仏教の考え方が見直されてきています。お釈迦さま＝ブツダのことばには、現代の子育てに十分応用できるたしかな教え・正しい知恵が詰まっています。 「ブツダがせんせい」宮下真 著(永岡書店)より

こがねや石材特別企画

お護摩の体験と 精進料理を味わう会

第7回

お護摩修行では、煩惱に見立てた護摩木を燃やし、心の汚れなどを焼き清めてくれます。願いごとが書かれた護摩木は、燃えるとその煙が仏様に届くといわれています。

ご好評につき、第7回めの開催です。
ミシュランガイドで紹介され、
多くの参拝者が訪れる高尾山薬王院にて
お護摩修行と精進料理を
お楽しみいただけます。



開催日 平成29年11月13日(月) ※雨天決行

参加費 4,000円
〔お護摩料
精進料理
ケーブルカー往復運賃〕

※現地までの交通費は各自ご負担下さい。

申込方法 〔代表者のお名前・住所・電話番号・年齢と
参加者全員のお名前・年齢〕をご記入の上、
官製ハガキまたはFAXでお申し込みください。
締め切り：9月30日当日消印有効

■〒184-0013

東京都小金井市前原町4-12-30

こがねや石材株式会社

〔お護摩体験係〕

■FAX：042-385-0210

集合場所 高尾山ケーブルカー前広場

(京王線 高尾山口より徒歩5分)

10時集合→12時30分よりお護摩修行→

13時昼食→14時解散予定

(集合から薬王院での解散までこがねや石材
の社員がご案内致します。お食事の後、現地
解散となります。)

募集人員 30名

※抽選の上、当選者にはご連絡させていただきます

※初めてお申し込みの方を優先させていただきます

お問い合わせ こがねや石材株式会社 042-385-1121

高尾山 ～ダイヤモンド富士～

富士山の頂に沈む夕日。

その輝きからダイヤモンド富士と呼ばれ、

高尾山頂でも12月冬至の頃に見ることができます。

富士山の火口に吸い込まれるように沈む夕日は、
どこか神秘的なものを感じさせてくれます。

時間帯

見ごろの時間はその年の日没の時間によって異なります。
昨年は16時前後。

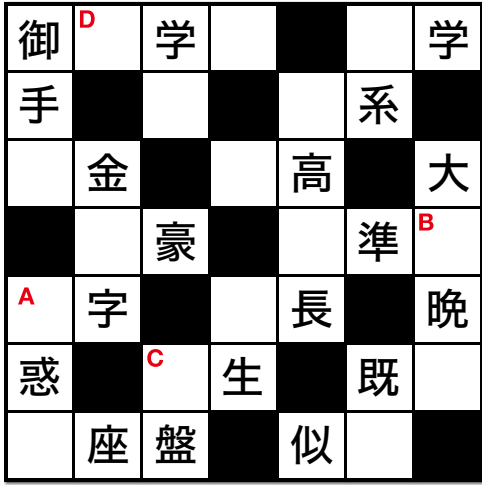
防寒や登山の装備、懐中電灯を忘れずにお出かけください。





脳の体操

今回の出題は漢字クロスワードです。



ルール

タテ・ヨコに意味のある熟語になるように、空欄に右の漢字をひとつずつ当てはめてください。

前号のクイズの答えは ^A1 ^B3 ^C4 ^D9

たくさんのご応募、ありがとうございました。

・高尾山開運日めくりカレンダー ・高尾山の御朱印帳

各**10**名様に
プレゼント

正解者の中から
抽選で!



A B C D

<応募要項>

●官製はがきに、
答えA～Dを書いて、以下①・②・③
を明記の上、右記住所までご郵送下さい。

- ①「ゆかり野」または弊社へのご意見、ご感想
- ②郵便番号・ご住所・お名前(フリガナ)・電話番号
- ③ご希望の商品(カレンダーまたは御朱印帳)

- 締切/平成29年10月10日(当日消印有効)
※当選者の発表は、賞品の発送をもって
代えさせていただきます。
- お送り先: 〒184-0013
東京都小金井市前原町4-12-30
こがねや石材(株)
ゆかり野アンケート係

こがねや石材へ お気軽にご相談ください。

生前贈与・遺産相続・遺言・ご供養に
関することなど、お墓のことだけでなく
様々なお悩みにもお応えいたします。



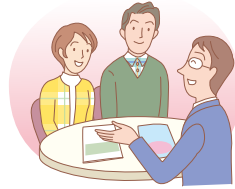
ご相談いただいた方に
エンディングノートを
差し上げます。

- ◆資産・遺産相続アドバイザー/税理士 保立 秀人
- ◆供養コンシェルジュ/こがねや石材(株) 見上 憲子・薮 栄子

“困った時”にお気軽にご相談下さい。
供養コンシェルジュ他、専門スタッフが
お待ちしております。



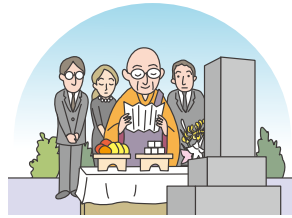
寺院・霊園のご案内



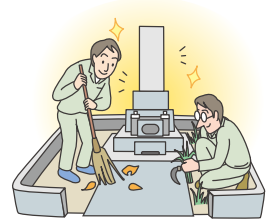
生前贈与・遺産相続など



ご会食



ご納骨・改葬・墓前法要



植木手入・年間掃除



僧侶・神官の手配



ご葬儀



仏壇・仏具・位牌

お知り合いの方の「ご紹介キャンペーン」を行っております。



全優石認定店

創業86年



大本山高尾山薬王院御用達・都知事許可（般28）第41587号



石産協加盟店



こがねや石材株式会社

仏事・墓石相談窓口

0120-37-1121

<http://www.koganeya-148.com>

office@koganeya-148.com

〒184-0013 東京都小金井市前原町4-12-30
TEL.042-385-1121 FAX.042-385-0210

こがねや石材

検索

葬儀相談窓口
(24時間受付)



0120-45-6444

(葬儀企画・施行 / (株)あい)